

Jaarverslag

APNA

2009

Jaarverslag APNA 2009

P.O.Box 502, APNA Plaza, Schouwburgweg 26
Curaçao, Netherlands Antilles

Tel.: (599 9) 434 3000
E-mail: info@apna.an
Website: www.apna.an



A photograph of a sunset over a body of water. The sky is filled with clouds, and the sun is low on the horizon, creating a warm, golden glow. In the foreground, the dark silhouette of a palm tree is visible on the right side. The water reflects the light from the sunset. The overall mood is serene and peaceful.

Jaarverslag APNA 2009

Jaarverslag APNA 2009 in beeld van de zonsondergang

Het jaarverslag 2009 van het APNA heeft als thema “Zonsondergang”. Hiermee wordt uiting gegeven aan het feit dat het jaar 2009 het laatste ongebroken verslagjaar van het APNA is. Opgericht bij Koninklijk Besluit van 27 april 1936 en operationeel geworden op 1 januari 1937 heeft het APNA eind december 1937 haar eerste volle jaar afgesloten.

Eind december 2009 heeft het APNA haar laatste volle jaar achter zich gelaten. APNA zal het einde van 2010 en daarmee de laatste zonsondergang niet meemaken.

Speciale dank aan de Werkgroep Archeologie NAAM voor het ter beschikking stellen van de gebruikte foto's.

Fotografen: John Dohmen, Michèle van Veldhoven en Dirk Ooms

Jaarverslag

APNA

2009

Inhoudsopgave

Personalialia	pag.	3
1. Kerncijfers	pag.	5
2. Bestuursverslag	pag.	7
3. Ontwikkelingen van het Fonds	pag.	11
Beleggingen	pag.	11
Verzekerdenbeheer	pag.	13
Pensioenuitkeringen 2009	pag.	15
Automatisering	pag.	16
Personeel	pag.	16
4. Geconsolideerde jaarrekening per 31 december 2009	pag.	18
Toelichting bij de geconsolideerde jaarrekening 2009	pag.	24
Actuariële verklaring	pag.	30
Controle verklaring	pag.	31
5. Hoofdpijnen pensioenregeling	pag.	33
Overzicht aangesloten lichamen	pag.	35
Organisatiestructuur APNA	pag.	38
Verklarende woordenlijst	pag.	39

Personalia

Bestuur

De heer C. Gomes Casseres, M.A.

Voorzitter

Overige Bestuursleden

Mevrouw mr. A. Benjamin

Vertegenwoordiging voor de Nederlandse Antillen

De heer W.B. Begina

Vertegenwoordiging voor de Centrale Commissie voor Georganiseerd Overleg in Ambtenarenzaken (GOA)

De heer R.H. Ignacio

Vertegenwoordiging voor de Centrale Commissie voor Georganiseerd Overleg in Ambtenarenzaken (GOA)

De heer C.M. Riedel

Vertegenwoordiging voor Union Peshonado Antias Hulandes (UPAH)

De heer A.J. Rossen, R.A.

Vertegenwoordiging voor de Eilandgebieden Bonaire en Curaçao

Mevrouw J. Hoeve

Vertegenwoordiging voor de Eilandgebieden Sint Maarten, Saba en Sint Eustatius

Directie

Directeur

De heer drs. Ph. M. Römer

Adjunct-directeur

Mevrouw drs. Ch. C. Alberto

Externe Accountant

PricewaterhouseCoopers

Externe Actuaris

Towers Perrin



Fort Nassau
© Michèle van Veldhoven

I. Kerncijfers

*Financiële gegevens (enkelvoudig APNA-jaarrekening)
(bedragen in miljoenen gulden)*

	2009	2008	2007	2006	2005
A. Totale activa	4.090	3.652	4.069	3.819	3.492
B. Materiele vaste activa	4	4	4	4	5
C. Aanwezig vermogen (C=A-B)	4.086	3.648	4.063	3.815	3.487
– Leningen/obligaties	2.093	1.964	1.732	1.730	1.699
– Deposito's	213	351	325	287	291
– Aandelen	934	667	1.241	1.260	1.057
– Vastgoedbeleggingen	87	91	95	87	77
– Vorderingen	383	482	431	344	240
– Liquide middelen	376	94	65	107	123
D. Schulden	16	18	26	17	11
E. Beleggingsreserve	0	0	369	209	108
F. Beschikbaar vermogen (F=C-D-E)	4.070	3.632	4.043	3.589	3.368
G. Voorziening voor Pensioenverplichtingen	4.121	3.836	3.670	3.593	3.372
H. Marge (H=F-G)	(51)	(204)	4	(4)	(4)
I. Dekkingsgraad ($I = ((C-D)/G) * 100$)	99%	95%	110%	106%	103%
J. Pensioenbijdragen	157	130.8	124.6	127.1	109.4
K. Pensioenuitkeringen	139.2	129.7	121.4	113.0	106.3

**Premies en rendementen (Enkelvoudige APNA-jaarrekening)
(in procenten)**

	2009	2008	2007	2006	2005
Premiepercentage					
Totale premie	22	20	20	20	20
– Werkgevers	14	12	12	12	12
– Werknemers	8	8	8	8	8
Rendementen over belegd vermogen					
Totaal rendement	13.1% (12.2)%		7.1%	9.1%	6.3%

Vanaf 1998 wordt de totale premie berekend van het salaris. In werkelijkheid bedraagt de werknemerspremie 8% van het salaris minus de franchise. De werkgeverspremie bedraagt het verschil tussen de totale premie en de werknemerspremie.

Aantallen

	2009	2008	2007	2006	2005
Aantal actieve verzekerden	11.471	11.374	11.332	10.973	10.378
– mannen	5.041	5.043	5.093	5.092	4.959
– vrouwen	6.430	6.331	6.239	5.881	5.419
Aantal verzekerden met uitgesteld pensioen	3.433	3.266	2.973	3.054	2.899
– mannen	1.661	1.624	1.549	1.625	1.536
– vrouwen	1.772	1.642	1.424	1.429	1.363
Personen met ingegaan recht op pensioen	8.742	8.363	7.888	7.874	6.957
– mannen	4.612	4.498	4.236	4.336	3.791
– vrouwen	2.154	1.934	1.769	1.742	1.410
– weduwen/weduwnaars	1.631	1.586	1.537	1.475	1.435
– wezen	305	345	346	321	321

2. Bestuursverslag

Algemeen

Het Algemeen Pensioenfonds van de Nederlandse Antillen (APNA) is het pensioenfonds dat de pensioenregeling voor de overheidsdienaren van het Land Nederlandse Antillen en de eilandgebieden Curaçao, Bonaire, Sint Maarten, Saba en Sint Eustatius en de werknemers van de door de overheden aangewezen lichamen uitvoert. Een overzicht van de aangesloten lichamen is op pagina 37 van dit jaarverslag opgenomen.

Het APNA is bij Koninklijk Besluit van 27 april 1936 opgericht en is op 1 januari 1937 operationeel geworden.

Ultimo 2009 had het fonds een geconsolideerd balanstotaal van ANG. 4.187 miljoen. Het pensioenvermogen bedroeg ANG. 4.070 miljoen.

Organisatie

Het hoogste orgaan van het fonds is het bestuur bestaande uit 7 leden, te weten een onafhankelijke voorzitter die tevens lid is, drie werknemersbestuursleden en drie werkgeversbestuursleden. Twee van de werknemersbestuursleden worden door de regering benoemd op voordracht van de Centrale Commissie voor Georganiseerd Overleg in Ambtenarenzaken. Het andere werknemersbestuurslid wordt door de regering benoemd op voordracht van een representatief geachte vereniging van overheidsgepensioneerden. Van de drie werkgeversbestuursleden wordt één lid door de regering benoemd op gezamenlijke voordracht van de eilandgebieden Curaçao en Bonaire, één lid op gezamenlijke voordracht van de eilandgebieden Sint Maarten, Saba en Sint Eustatius terwijl het derde bestuurslid op voordracht van de minister van Financiën door de regering wordt benoemd. De voorzitter wordt door de regering benoemd op voordracht van de gezamenlijke bestuursleden.

Het bestuur laat zich in de uitvoering van zijn taken met betrekking tot het beleggen van het vermogen van het fonds bijstaan door een beleggingscommissie bestaande uit externe beleggingsadviseurs.

De directie bestaande uit een directeur en een adjunct-directeur is belast met de dagelijkse leiding van het fonds

Per eind december 2009, had het fonds 63 personeelsleden in dienst.

Het in 2009 gevoerde beleid in hoofdlijnen

De internationale financiële crisis en de grote beleggingsverliezen die het fonds als gevolg hiervan in het jaar 2008 heeft geïncasseerd, hebben ertoe geleid dat het fonds zich voor 2009 tot doel heeft gesteld de financiële positie van het fonds te versterken. Dit doel moest gerealiseerd worden door het voeren van een adequaat beleggingsbeleid, het bijstaan van de overheid in het proces om tot een aangepaste pensioenregeling met bijbehorende pensioenpremie te komen, een agressief inningsbeleid en het verder versterken van de interne organisatie teneinde enerzijds het uitgestippelde beleid te kunnen uitvoeren en anderzijds voorbereid te zijn op de staatkundige wijzigingen die in 2010 hun beslag zouden krijgen.

Beleggingsbeleid

Op beleggingsgebied heeft het fonds zich beijverd om de dalende tendens van de buitenlandse beleggingsportefeuille een halt toe te roepen en om te buigen. Het rendement over de buitenlandse portefeuille was in het verslagjaar 24% terwijl het totale rendement van het fonds in het boekjaar uitkwam op 13%. De dekkingsgraad die eind 2008 nog 94,8% bedroeg, is per ultimo 2009 gestegen tot 98,9%. Ondanks het feit dat de dekkingsgraad van het fonds eind 2009 nog steeds beneden de 100%-grens zat, lag het 4 procentpunten boven de dekkingsgraad van ultimo 2008. De lange weg naar herstel is hiermee in 2009 ingezet.

Pensioenregeling en pensioenpremie

Aangezien het fonds zelf slechts het beleggingsbeleid onafhankelijk kan vaststellen, heeft het fonds de regering van de Nederlandse Antillen een pakket van maatregelen voorgesteld dat ingrepen behelsde die erop gericht waren de premie-inkomsten van het fonds te verhogen en de pensioenuitgaven op termijn te verlagen. Dit teneinde de financiële positie van het fonds te versterken. De regering heeft naar aanleiding van de voorstellen de pensioenpremie vanaf 1 januari 2009 met 2 procentpunten verhoogd tot 22%.

Schuldproblematiek overheden

In het verslagjaar is het beleid om de door de overheden aan het fonds uitstaande schulden te verminderen, voortgezet. Dit heeft geresulteerd in een verlaging van de schuld van de gezamenlijke overheden aan het fonds met ANG 114,6 miljoen. Mede hierdoor is de “exposure” aan de overheden, die gedefinieerd is als de verhouding tussen enerzijds de schulden van de overheden aan het fonds en anderzijds het pensioenvermogen van het fonds, gedaald naar 38%.

Ontmanteling van het fonds

De opheffing van het staatsverband de Nederlandse Antillen per 10 oktober 2010 heeft tot gevolg dat alle publiekrechtelijke entiteiten van de Nederlandse Antillen, waaronder ook het fonds, per 10 oktober 2010 ophouden te bestaan.

In dit verband is reeds in het jaar 2008 door een overheidscommissie, die door het fonds werd voorgezeten, een rapport opgesteld waarin de werkwijze voor de inventarisatie en de waardering van het vermogen en de verplichtingen van het fonds uiteen worden gezet. In 2009 is mede aan de hand van dit rapport met Nederland, Sint Maarten, Curaçao en de Nederlandse Antillen intensief overleg gevoerd om tot sluitende afspraken te komen met betrekking tot de verdeling en uitkering van de boedel van het fonds ten behoeve van de nieuwe pensioenfondsen van Curaçao, Sint Maarten en de BES-eilanden alsmede de samenwerking tussen de landen op pensioengebied. Deze overlegondes hebben na balansdatum geleid tot definitieve afspraken welke zijn neergelegd in de “Onderlinge regeling rechtsopvolging en boedelscheiding APNA alsmede de rechtsopvolging van een aantal niet kapitaal gefinancierde pensioen (vervangende) verplichtingen van het Land de Nederlandse Antillen” en het “Rijksbesluit rechtsopvolging burgerlijke rechten en verplichtingen Nederlandse Antillen”.

Slot

Het bestuur ziet terug op een jaar dat op tal van uiteenlopende terreinen veel aandacht van het bestuur, directie en personeel van het fonds heeft gevestigd. Niettegenstaande de complexiteit van de aandachtsgebieden waarvoor het fonds zich gedurende het verslagjaar geplaatst zag, ziet het bestuur met voldoening terug op de bereikte resultaten. De financiële positie van het fonds is zich aan het herstellen. Het bestuur is zich echter zeer bewust van het feit dat het fonds nog een weg voor zich heeft alvorens de minimaal gewenste dekkingsgraad van 105% is bereikt. Hiervoor is evenwichtige inzet van alle beleidsinstrumenten van het fonds vereist.

De uitvoering van de afspraken in verband met de opheffing van het fonds en de oprichting van nieuwe pensioenfondsen voor Curaçao, Sint Maarten en de BES-eilanden en de verdeling en uitbetaling van de boedel van het fonds zal in het komende jaar veel vergen van de organisatie.

Het bestuur dankt de directie, de beleggingscommissie, het personeel en allen die zich in 2009 hebben ingezet voor het fonds.



Boca Sami
© Michèle van Veldhoven

3. Ontwikkelingen van het fonds

(gebaseerd op eenvoudige jaarrekening APNA)

Beleggingen

Na de dramatische val van de beurzen in 2008, waren de verwachtingen voor het jaar 2009 pessimistisch en vele deskundigen vreesden een recessie. Begin maart bereikten de financiële markten een historisch dieptepunt en nam de angst voor een mogelijke instorting van het financiële systeem toe. Vele beleggers en deskundigen bereidden zich voor op een grote depressie vergelijkbaar met die van de jaren '30. Echter, na dit dieptepunt in maart hebben de markten zich fors hersteld, dankzij het feit dat politieke en financiële autoriteiten zich ervoor hebben ingezet het financiële systeem niet te laten omvallen door astronomische bedragen beschikbaar te stellen aan de banken. Door deze wereldwijde overheidsstimuleringen leek een diepergaande vertrouwenscrisis (vooralsnog) te zijn voorkomen. Later in het jaar raakte de Amerikaanse economie formeel uit de recessie, een bericht dat zeer positief werd ontvangen door de markt.

Teneinde het beleggingsbeleid goed te iken op de zeer gewijzigde omstandigheden als gevolg van de crisis, heeft het fonds medio 2009 een nieuwe Asset Liability Management (ALM) studie laten maken. Dit resulteerde in een aangepaste strategische vermogenssamenstelling waarbij de allocatie in zakelijke waarden met 2 procentpunten is verlaagd naar 29 procent. Onderstaande tabel geeft de geografische verdeling van de totale beleggingsportefeuille (exclusief contanten) van het APNA weer met een subverdeling naar beleggingscategorieën ultimo 2009.

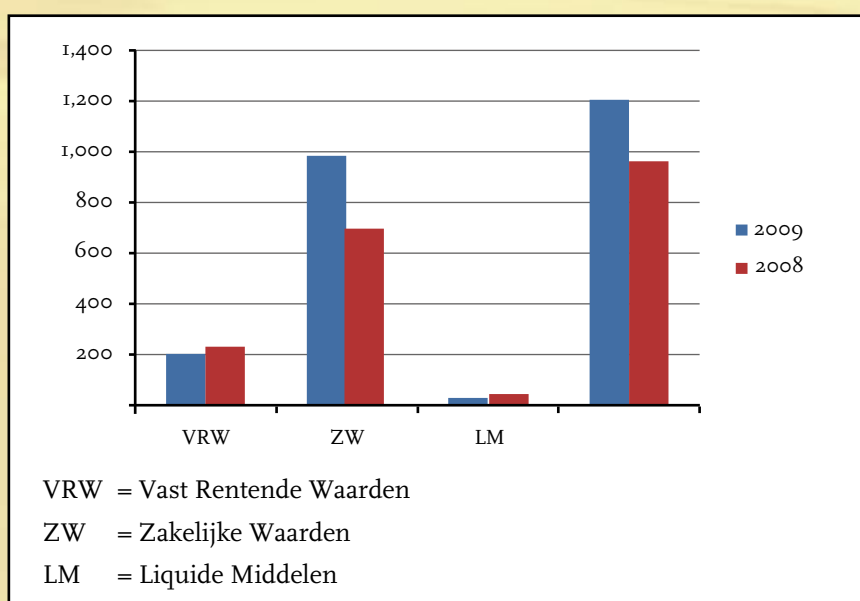
ANG * 1 miljoen	Binnenland		Buitenland		Totaal	
Vastrentende waarden	1961	92%	344	29%	2305	69%
-leningen/obligaties	1759		333		2092	
-deposito's	202		11		213	
Zakelijke waarden	171	8%	850	71%	1021	31%
-Aandelen	84		850		934	
-Vastgoedbeleggingen	87		0		87	
Totaal	2132	100%	1194	100%	3326	100%

Buitenlandse beleggingen van het fonds

In 2009 herstelde de buitenlandse portefeuille zich redelijk, doch nog steeds niet op het niveau van voor de crisis van 2008 toen de portefeuille, zoals bij vele andere pensioenfondsen, het zwaar te verduren kreeg. Het rendement op de buitenlandse portefeuille bedroeg 24.0%. De aandelenportefeuille behaalde een rendement van 30.0%, terwijl op de vastrentende portefeuille een rendement van 12.6% werd gerealiseerd. Gedurende het verslagjaar waren er, evenals in 2008, geen vastgoedbeleggingen in de buitenlandse portefeuille.

De toonaangevende (aandelen) index Standard & Poor's 500 index behaalde in hetzelfde jaar een resultaat van 23.4% , terwijl de MSCI Emu een resultaat liet zien van 27.3% exclusief het eurokoers resultaat.

De samenstelling van de buitenlandse portefeuille ultimo 2009 in vergelijking met de samenstelling ultimo 2008 in miljoenen Antilliaanse courant is als volgt.



Binnenlandse beleggingen van het fonds

De binnenlandse markt werd gekenmerkt door een grote overliquiditeit, een probleem waar meerdere institutionele beleggers mee geconfronteerd waren en nog steeds zijn. Ook beïnvloedden de ontwikkelingen met betrekking tot de staatkundige wijzigingen en in dit verband de sanering van de overheidsfinanciën de lokale kapitaalmarkt. Als gevolg hiervan werden er steeds minder obligaties door de overheden uitgegeven. Schatkistpapieren werden getenderd tegen bijzonder lage rentes mede door de participatie van de Nederlandse overheid op de lokale kapitaalmarkt. Veelal werden nieuwbouwprojecten in de toeristische sector ter financiering aangeboden, een sector waarin het fonds een (hoge) concentratie tracht te vermijden vanwege de inherente risico's.

Het fonds werd ook geconfronteerd met een bijzonder lage rentevoet op de geldmarkt en kon hierdoor moeilijk deposito's plaatsen.

Daartegenover staat dat de verkoop van woonkavels in het verkavelingsplan Damasco Resort voorspoedig verliep.

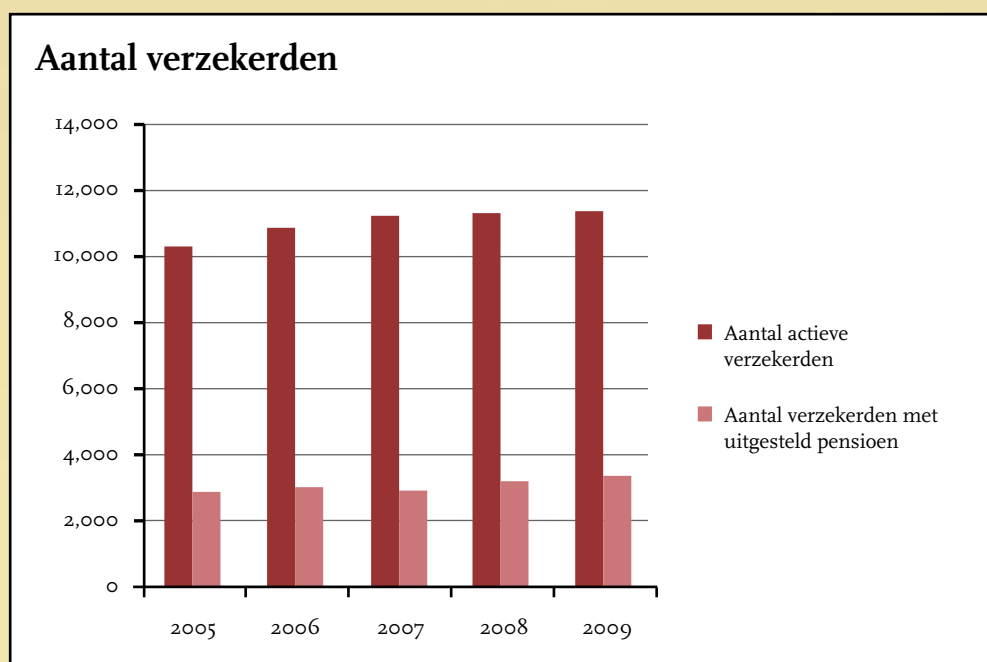
Het rendement op de binnenlandse beleggingsportefeuille bedroeg 7.5% over het jaar 2009. Hierbij zij opgemerkt dat de liquide middelen niet zijn meegenomen in de rendementsberekeningen. Het rendement op de totale beleggingsportefeuille van het fonds kwam uit op 13.1%. Het tien jaar gemiddelde rendement van het fonds over de periode 2001 - 2009 bedraagt 4.0 %.

Verzekerdenbeheer

In het jaar 2009 is het fonds begonnen met een grootschalige bestandsvergelijking waarbij het deelnemersbestand van het fonds werd vergeleken met de werknemersbestanden van het Land Nederlandse Antillen en met die van de eilandgebieden Bonaire, St. Eustatius, Saba en Sint Maarten. In het jaar 2010 is de bestandsvergelijking met Bonaire, Sint Eustatius en Saba afgerond. De bestandsvergelijking met de werknemersbestanden van het Land Nederlandse Antillen en Sint Maarten worden in 2011 afgerond.

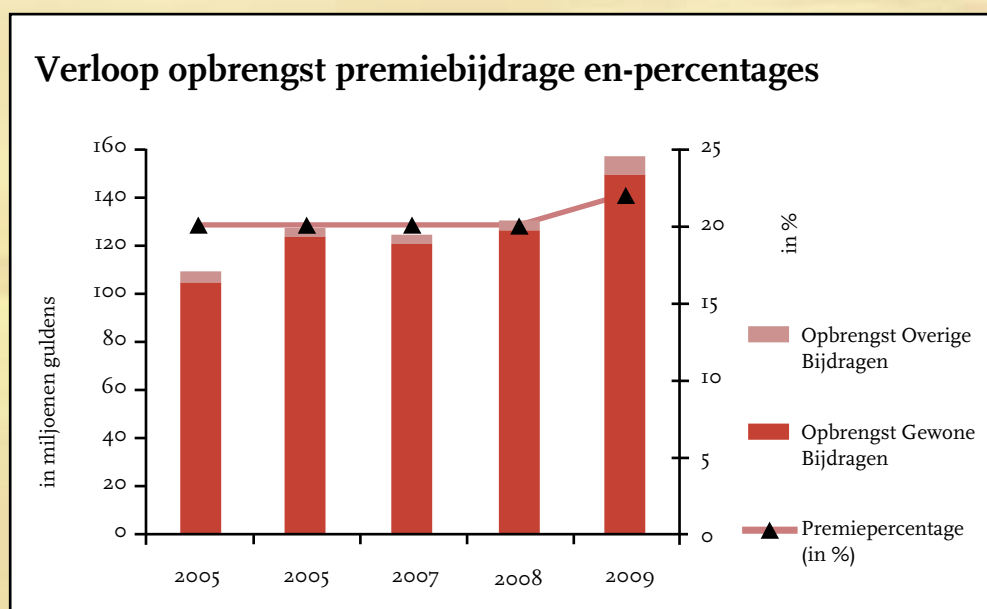
Verloop van het aantal verzekerden

Het aantal actieve verzekerden van het APNA is in het verslagjaar licht gestegen van 11.374 naar 11.471. Het aantal verzekerden met uitgesteld pensioen steeg van 3.266 in het jaar 2008 naar 3.393 in het jaar 2009.



Ontwikkelingen van het premiestelsel

Per 1 januari 2009 heeft de regering de pensioenpremie verhoogd van 20% naar 22%. Hierbij bleef het werknemersdeel gehandhaafd op 8% en steeg het werkgeversdeel van 12% naar 14%. Deze premiestijging heeft samen met een stijging van de totale bijdragegrondslag er toe geleid dat in 2009 de pensioenbijdrage gestegen is met ANG 26,2 miljoen. De totale premieverplichting van de werkgevers aan het APNA over 2009 bedroeg ANG 149 miljoen. Het APNA heeft gedurende het verslagjaar ANG 158 miljoen aan premie ontvangen, wat geleid heeft tot een daling van de premievordering per ultimo 2009 vergeleken met ultimo 2008.



Communicatie naar deelnemers

De bij het fonds aangesloten actieve en premievrije deelgenoten hebben in 2009 zoals ieder jaar een pensioenopgave ontvangen van het fonds. In deze opgave geeft het fonds iedere deelnemer nadere informatie over zijn opgebouwde en behaalbare aanspraken tot op dat moment.

Ook zijn de deelnemers via communicatietrajecten bij hun werkgevers of bij hun werknemersorganisaties door het APNA nader geïnformeerd over voor hen relevante pensioenaangelegenheden.

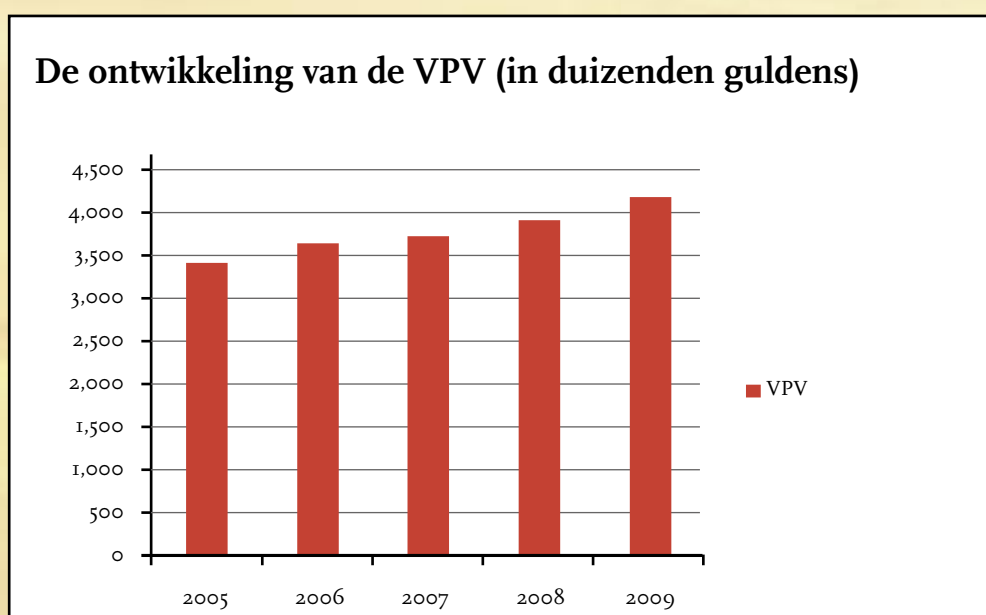
Tot slot heeft het APNA informatiesessies georganiseerd voor de deelgenoten die binnen een jaar de pensioengerechtigde leeftijd bereiken. Deze zijn onder meer ingelicht over het traject van pensioenaanvraag.

Voorziening Pensioenverplichting (VPV)

De VPV vertegenwoordigt de waarde van de pensioenverplichtingen van het fonds en wordt berekend op basis van opgebouwde rechten per einde boekjaar.

De VPV is in het verslagjaar gestegen van ANG 3.836 miljoen naar ANG 4.121 miljoen wat een dotatie van ANG 285 miljoen inhoudt oftewel een stijging van 7,5%. Een bedrag van ANG 112 miljoen van deze toename wordt veroorzaakt door aanpassing van de (deelnemer) overlevingsgrondslagen die het fonds hanteert. De rest van de toename vloeit voort uit de normale opbouw in het fonds en uit de diverse andere kleine correcties.

De ontwikkeling van de VPV in de afgelopen jaren



Pensioenuitkeringen 2009

In 2009 zijn de pensioenuitkeringen gestegen met 7,3% tot ANG 139,2 miljoen. De totale pensioenuitkeringen in 2009 kunnen als volgt worden gespecificeerd.

Pensioenuitkeringen	ANG 137,9 miljoen
Smartengeld	ANG 1,3 miljoen

Het smartengeld is een eenmalige uitkering bij het overlijden van een deelgenoot met een eigen pensioen en is gelijk aan driemaal zijn of haar pensioenuitkering. Deze uitkering is belastingvrij.

Het aantal personen van wie het recht op pensioen is ingegaan, is in het verslagjaar gestegen van 8.363 naar 8.742, wat een stijging van 4,5% inhoudt. Deze stijging heeft zowel betrekking op gepensioneerden als op nabestaanden en wezen.

De regering heeft in het jaar 2009 besloten de pensioenen te indexeren met 3,88%. Voor gepensioneerden die vóór 1 januari 1998 deelgenoot van het fonds waren, geschiedde de indexering via de duurtetoeslag. De duurtetoeslag is geen verplichting van het

APNA maar van de werkgever en maakt derhalve geen deel uit van de voorziening pensioenverplichtingen.

Voor gepensioneerden die per 1 januari 1998 of later deelgenoot van het fonds zijn geworden, geschiedt de indexering wel ten laste van het fonds. Deze groep is echter tot nu toe gering.

Automatisering

In het verslagjaar is de laatste hand gelegd aan het opstellen van het IT-Strategisch Plan van APNA. Belangrijk uitgangspunt in het plan is dat de IT-functie binnen APNA zich verder moet ontplooiën tot een kernondersteunend middel bij het realiseren van de strategische doelen van het fonds.

Een van de belangrijkste projecten van het plan is de vervanging van het verzekerden-administratiepakket. In het verslagjaar is de keuze gemaakt om MAIA als nieuw pakket aan te schaffen. Met dit nieuwe administratiesysteem zal het fonds in staat zijn een beter en efficiënter deelgenotenadministratie te voeren en sneller de deelgenoten van informatie te voorzien. In 2010 is gestart met de daadwerkelijke implementatie evenals met de implementatie van het IT-plan zelf.

In 2009 is het fonds overgestapt op het gebruik van VMWARE-technologie. Deze technologie impliceert het gebruik van virtuele servers, waardoor er een grote efficiëntieslag is gerealiseerd.

Gedurende het verslagjaar is ook overgestapt van Oracle 8 naar Oracle 10g als platform waarop het merendeel van de IT-applicaties in gebruik bij het fonds werken.

Tot slot is er in 2009 veel aandacht besteed aan het herbeschrijven en formaliseren van IT-beleidsprocedures.

Personeel

In 2009 is er veel aandacht besteed aan een efficiënte toepassing van de diverse personeelsinstrumenten waarbij het fonds steeds een gebalanceerde verhouding tussen het organisatiebelang en het medewerkersbelang voor ogen heeft gehouden. Begin van het jaar is er veel energie gestoken in het vertalen van het beleid van het fonds in de diverse afdelingsplannen. Dit met het doel de realisatie van het beleid te waarborgen.

Teneinde de kennis en vaardigheden van het personeel verder te ontwikkelen en de personeelsleden beter in staat te stellen de aan hen toevertrouwde taken uit te voeren zijn er in 2009 verschillende (interne en externe) trainingen georganiseerd.

Vele personeelsleden hebben ook gebruikgemaakt van de faciliteiten die de studiefaciliteiten-regeling van het fonds aanbiedt.

Bezetting

Aan het begin van het jaar 2009 waren er 63 medewerkers in dienst. In de loop van het jaar zijn twee medewerkers van hun welverdiende pensioen gaan genieten terwijl twee medewerkers op eigen verzoek de dienst hebben verlaten. Ter vervulling van enkele van de vacante functies hebben interne overplaatsingen plaatsgevonden en zijn er ook nieuwe medewerkers in dienst genomen. Hierbij zijn er ook twee vacatures ingevuld binnen de afdeling Incasso die in 2009 formeel in de formatie van de organisatie werd geïncorporeerd. Eind 2009 waren er 63 medewerkers in dienst. Het fonds maakte in het verslagjaar in voorkomende gevallen ook gebruik van de diensten van uitzendkrachten. Tevens hebben er 3 studenten stage gelopen bij het fonds. Dit in het kader van het beleid van het APNA om studenten stagemogelijkheden aan te bieden.

4. Geconsolideerde jaarrekening 2009

Geconsolideerde Balans per 31 december 2009

Activa <i>(in duizenden Antilliaanse guldens)</i>	2009	2008
Beleggingen	1.594.133	2.158.503
Materiële vaste activa	3.482	3.459
Immateriële vaste activa	503	617
Totaal vaste activa	1.598.119	2.162.579
Financiële activa	1.829.208	994.364
Vorderingen	372.352	471.667
Liquide middelen	388.18	102.293
Totaal vlottende activa	2.589.742	1.568.324
	4.187.861	3.730.904

Passiva <i>(in duizenden Antilliaanse guldens)</i>	2009	2008
Vrij vermogen	(60.616)	(208.802)
Voorziening voor pensioenverplichtingen	4.121.194	3.836.196
Overige voorzieningen	11.407	7.570
Totaal vermogen beschikbaar voor uitkeringen	4.071.984	3.634.964
Aandeel derden	2.610	2.525
Totaal vermogen	4.074.594	3.637.489
Langlopende schulden	68.400	50.200
Kortlopende schulden	44.867	43.215
	4.187.861	3.730.904



Hyatt Regency Hotel
© John Dohmen

Geconsolideerd overzicht van gerealiseerde en niet gerealiseerde resultaten over 2009

Baten <i>(in duizenden Antilliaanse guldens)</i>	2009	2008
Pensioenbijdragen	157.032	130.814
Opbrengst uit beleggingen	428.407	(392.425)
Interest	13.646	8.483
Baten en lasten van voorgaande jaren	(752)	1.523
Overige inkomsten	484	459
Totaal Baten	598.818	(251.146)

Lasten <i>(in duizenden Antilliaanse guldens)</i>	2009	2008
Pensioenuitkeringen	139.210	129.689
Beheerskosten	19.861	17.063
Interestlasten	1.794	1.744
Overige kosten	295	771
Totaal Lasten	161.161	149.267
Resultaat voor winstbelasting	437.656	(400.413)
Winstbelasting	(442)	(754)
Dotatievoorzieningen latente belasting	15	6
Resultaat boekjaar	437.229	(401.102)
Benodigde toevoeging aan voorziening Duurtetoelag en VUT-uitkeringen	3.852	7.487
Benodigde toevoeging aan voorziening pensioenverplichtingen	284.998	166.196
Afwaardering/opwaardering beleggingspanden	(50)	59
Ten laste van aandeel derden	(145)	(140)
Toevoeging aan vrij vermogen	148.186	(574.924)



Geconsolideerd overzicht van de netto activa beschikbaar voor uitkeringen over 2009

	2009	2008
<i>(in duizenden Antilliaanse guldens)</i>		
Inkomsten uit beleggingen	428.407	(392.425)
Pensioenbijdrage	157.032	130.814
Overig inkomen	13.380	10.465
Kosten	161.161	149.267
Resultaat voor winstbelasting	437.656	(400.412)
Winstbelasting	(442)	(754)
Dotatievoorziening latente belasting	15	6
Toevoeging aan voorziening Duurte-toeslag en VUT-uitkeringen	3.852	7.487
Mutatie van het vermogen beschikbaar voor uitkeringen	433.378	(408.647)
Toevoeging aan voorzieningen pensioenverplichting	284.998	166.196
Afwaardering opwaardering beleggingspanden	(50)	59
Ten laste aandeel aan derden	(145)	(140)
Toevoeging aan het vrij vermogen	148.186	(574.924)
Totaal vermogen beschikbaar voor uitkeringen	4.074.594	3.637.489
Voorziening pensioenverplichtingen	4.121.194	3.836.196
Dekkingsgraad	98.87%	94.82%

Toelichting op de geconsolideerde jaarrekening 2009

Algemene informatie en belangrijkste waarderingsgrondslagen

Algemeen

Het Algemeen Pensioenfonds van de Nederlandse Antillen (APNA) werd op 27 april 1936 bij Koninklijk Besluit opgericht (Staatsblad no. 941). APNA is een publiek-rechtelijke rechtspersoon. Oorspronkelijk heette het fonds Curaçaosch Ambtenaren Pensioenfonds.

Reeds op 1 april 1938 vond een eerste naamswijziging plaats en werd het fonds Algemeen Curaçaosch Pensioenfonds genoemd. In 1952 werd Curaçaosch vervangen door Nederlandse Antillen. Sindsdien heet het fonds Algemeen Pensioenfonds van de Nederlandse Antillen. Bij Landsverordening van de 23ste december 1997, P.B. 1997, no. 311, (Landsverordening APNA) is het APNA met ingang van 1 januari 1998 verzelfstandigd. De verzelfstandiging hield in de overdracht van een aantal bevoegdheden van de centrale overheid naar het bestuur van het fonds, waardoor het bestuur een grotere zelfstandigheid kreeg.

Deelgenoten van het fonds zijn ingevolge de artikelen 4 en 5 van de Pensioenlandsverordening overheidsdienaren (P.B. 1977, no. 312) alle ambtenaren in de zin van de Landsverordening Materieel Ambtenarenrecht (LMA) in dienst van het Land of één van de eilandgebieden, alsook overheidswerknemers in dienst van het Land of één van de eilandgebieden op grond van een arbeidsovereenkomst, met uitzondering van de overheidswerknemers die werklieden zijn in de zin van de Werkliedenverordening 1944. Voorts de door de koning benoemde ambtenaren werkzaam in openbare dienst van de Nederlandse Antillen en de bij landsbesluit of besluit van een bestuurscollege benoemde personen die niet onder de eerder genoemde categorieën van overheidsdienaren vallen. Deelgenoot van het fonds is ook het personeel werkzaam bij de gesubsidieerde onderwijsinstellingen. Tevens is deelgenoot van het fonds het personeel werkzaam bij publiekrechtelijke rechtspersonen zoals de Bank van de Nederlandse Antillen, het Bureau Intellectuele Eigendom en de Sociale Verzekeringsbank. Ten slotte zijn ook deelgenoten van het fonds de werknemers werkzaam bij rechtspersonen die bij landsbesluit of besluit van een bestuurscollege zijn aangewezen als rechtspersoon waarvan het personeel onder de werking van de Pensioenlandsverordening overheidsdienaren valt.

Artikel 19 van de Landsverordening APNA gebiedt dat eenmaal in de vijf jaar een actuariel onderzoek wordt ingesteld teneinde vast te stellen in hoeverre de op het pensioenfonds rustende verplichtingen door de te verwachten inkomsten en door de bezittingen van het pensioenfonds worden gedekt en dat ter zake een actuariële balans wordt opgemaakt. In de tussenliggende jaren wordt door de actuaris van het APNA een berekening van de benodigde premiereserve opgesteld.

De laatste wetenschappelijke balans is opgesteld voor het boekjaar 2008.

De Pensioenlandsverordening overheidsdienaren, die op 1 januari 1998 de Pensioenverordening Burgerlijke Landsdienaren 1938 verving, heeft als uitgangspunt een 35-jarige pensioenopbouw die aanvangt bij het 25ste levensjaar van de deelgenoot. De pensioengerechtigde leeftijd is 60 jaar. De franchise is $12 \times 10/7 \times$ AOV-maanduitkering. Het opbouwpercentage is 2% per jaar, wat resulteert in een maximumpensioen inclusief AOV-pensioen van 70% van de pensioengrondslag.

De pensioengrondslag wordt gevormd door de middelsom van de voorlaatste twee jaarbezoldigingen van de deelgenoot. Via overgangsrecht zijn voor personen die reeds vóór 1 januari 1998 deelgenoot van het fonds waren en dat onafgebroken blijven tot het bereiken van de pensioengerechtigde leeftijd of ontslag met uitzicht op pensioen, enige belangrijke bepalingen van de Pensioenverordening Burgerlijke Landsdienaren 1938 van kracht gebleven.

Die bepalingen betreffen een 30-jarige pensioenopbouw van 2,5% gedurende de eerste 20 jaar en 1,67% in de laatste 10 jaar, wat een maximumpensioen betekent van 66,67% van de pensioengrondslag. De aanvulling tot de toegezegde 70% geschiedt door middel van de duurtetoeslag, die ten laste komt van de laatste werkgever. Ook voor deze personen is de pensioengerechtigde leeftijd 60 jaar.

Belangrijke grondslagen voor waardering en resultaatbepaling

Het Algemeen Pensioenfonds van de Nederlandse Antillen (het APNA) is gevestigd op Curaçao. De geconsolideerde jaarrekening omvat het APNA en zijn dochteronderneming Centrale Hypotheekbank NV. Het gehouden belang van APNA in CHB bedraagt 93%.

Waarderingsgrondslagen

De geconsolideerde jaarrekening is opgesteld in overeenstemming met de “International Financial Reporting Standards” (IFRS) zoals die zijn uitgebracht door de International Accounting Standards Board.

De geconsolideerde jaarrekening is opgesteld op basis van historische kosten en kostprijzen, met uitzondering van financiële activa of passiva opgenomen tegen reële waarde met verwerking van waardeveranderingen in de winst- en verliesrekening.

Bij het opstellen van de geconsolideerde jaarrekening in overeenstemming met de IFRS kan de directie veronderstellingen en schattingen maken ten aanzien van bedragen die in de geconsolideerde jaarrekening en toelichting zijn opgenomen.

De directie is van mening dat de toegepaste veronderstellingen en schattingen bij het opstellen van de geconsolideerde jaarrekening redelijk zijn, maar dat feitelijke resultaten kunnen afwijken van de schattingen.

Grondslagen voor consolidatie

Deelnemingen zijn die ondernemingen die door het APNA worden beheerst. Er is sprake van beheersen indien APNA rechtstreeks of indirect het financiële en zakelijke beleid van een onderneming kan bepalen zodat voordeel uit de activiteiten van die onderneming wordt behaald. De deelnemingen worden in de geconsolideerde jaarrekening opgenomen vanaf de datum waarop voor het eerst tot aan de datum waarop voor het laatst beheersmacht wordt uitgeoefend. Waarderingsgrondslagen van groepsmaatschappijen en andere in de consolidatie opgenomen rechtspersonen zijn waar nodig gewijzigd om aansluiting te krijgen bij de geldende waarderingsgrondslagen voor de Groep.

Voorziening voor pensioenverplichtingen

De voorziening pensioenverplichtingen is gebaseerd op een actuariële berekening. Bij de berekening van de voorziening zijn de volgende uitgangspunten gehanteerd.

- In de contante waarde berekening wordt gebruikt gemaakt van het opgebouwde recht dat behaald is op het actuele loonniveau.
- Rekenrente: 4%
- Overlevingstafels: voor mannen de tafel GBM 1995-2000 en voor vrouwen de tafel 1995-2000, beide tafels met één jaar leeftijdsterugstelling.
- De voorziening is verhoogd met een sterftetrendopslag van 2.8%.
- De wezensterfte is verwaarloosd.
- Het leeftijdsverschil tussen man en vrouw is op drie jaar gesteld.

Gehuwdheidsfrequenties

- Verondersteld is dat alle deelgenoten vóór de pensioendatum gehuwd zijn en tot deze datum gehuwd zullen blijven.
- Na het bereiken van de pensioenleeftijd neemt de gehuwdheidsfrequentie voor mannen uitsluitend af volgens de gebezigde sterftetafel voor vrouwen; voor vrouwen neemt de gehuwdheidsfrequentie af volgens de gebezigde sterftetafel voor mannen.
- Voor gewezen deelgenoten is de werkelijke staat gebruikt.
- Voor iedere pensioentrekkende is een nabestaandenpensioen verzekerd.
- Hertrouwkansen: met hertrouwkansen is geen rekening gehouden.

Kosten

Ter dekking van de uitbetalingskosten zijn de netto koopsommen met 2% verhoogd. Ter dekking van de beheerskosten is een jaarlijkse kostenopslag in de premie ter grootte van 1,5% van de bijdragegrondslagen opgenomen.

Vervroegde pensionering (wachtgelders en invalidering)

Ter dekking van de extra kosten in verband met vervroegde pensionering is een jaarlijkse kostenopslag in de premie ter grootte van 1,75% van de bijdragegrondslagen opgenomen.

Toe- en uittredingen

Met de gevolgen van de toe- en uittredingen van deelgenoten is geen rekening gehouden. Aangenomen is dat deze mutaties elkaar zullen compenseren of althans dat de nadelen de voordelen niet zullen overtreffen.

Leeftijd en duur

Voor de berekeningen is ondersteld dat alle deelgenoten zijn geboren op 1 juli van hun geboortejaar. De leeftijden per balansdatum zijn gesteld op het met een halfjaar vermeerderde verschil tussen 2009 en het geboortejaar; de duur tot ingang van een eigen pensioen op het met een halfjaar verminderde verschil tussen het jaar waarin de 60-jarige (of voor de oude groep premievrije deelgenoten de 55-jarige) leeftijd wordt bereikt en het jaar 2009.

Driemaands slotuitkering

Voor actieve deelgenoten en gewezen deelgenoten is de voorziening van het ouderdomspensioen verhoogd met 1%. Voor gepensioneerden is de driemaands slotuitkering in de factoren meegenomen.

Niet in de balans opgenomen verplichtingen

Teneinde de betrouwbaarheid van het verzekerdenbestand te kunnen garanderen vergelijkt het APNA periodiek zijn deelgenotenbestand met de personeelsbestanden bij de lands- en eilandsdiensten. Resultaat van deze vergelijking is dat een deel van het ambtenarenbestand van hoofdzakelijk het Land en de eilandgebieden Sint Maarten en Bonaire nog niet bij het fonds is aangemeld. De aanmelding van deze ambtenaren wordt ter hand genomen. De hieruit voortvloeiende financiële verplichting van het fonds is voornamelijk moeilijk in te schatten, aangezien dit van een aantal nog niet bij APNA bekende factoren afhangt. De factoren die van invloed zijn, betreffen met name het exacte aantal deelnemers, de diensttijd waarover het recht op pensioen bestaat en de pensioengrondslagen alsmede de in rekening te brengen premies aan de lands- en eilandsdiensten.

Eerst wanneer deze aanmeldingen zijn verwerkt, zullen de pensioenverplichtingen in de jaarrekening worden opgenomen.

De pensioenbijdragen worden verwerkt in het jaar van verwerking van de schriftelijke mededelingen aangaande aanstellingen, bevorderingen, periodieken en uitdiensttreding.

Daarnaast worden jaarlijks premies met terugwerkende kracht aan lands- en eilandsdiensten in rekening gebracht voor overheidsdienaren die op het moment van aanmelden rechten hebben opgebouwd over reeds verstreken diensttijd die vóór het onderhavige boekjaar ligt. In de voorziening voor pensioenverplichtingen wordt geen rekening gehouden met aanmeldingen van overheidsdienaren na 31 december 2009 waarvan de aanmelding mede betrekking heeft op dienstjaren vóór 31 december 2009. De pensioenverplichtingen worden in de jaarrekening opgenomen op het moment van verwerking van de schriftelijke aanmelding conform de gehanteerde waarderinggrondslagen.

Per balansdatum is er sprake van een open vreemde valutapositie in effecten, deposito's en liquide middelen, die niet is afgedekt. Er wordt derhalve een valutarisico gelopen.

Per 31 december 2009 is er voor een ANG. 15.411.501 (2008: ANG. 18.689.075) aan hypotheekaanvragen door CHB geaccordeerd, waarvan de hypotheekaanvragers de offertes nog moeten accorderen en de aktes nog verleden dienen te worden.

Gebeurtenissen na balansdatum

Nieuwe staatkundige structuur

In verband met de opheffing van het Land de Nederlandse Antillen per 10 oktober 2010 houdt het APNA als publiekrechtelijke rechtspersoon van het Land de Nederlandse Antillen op te bestaan. Het APNA wordt ontmanteld en zijn vermogen, verplichtingen en infrastructuur worden overgedragen aan zijn rechtsopvolgers.

Als gevolg van de ontmanteling van het APNA ontstaan drie pensioenfondsen namelijk voor de uitvoering van de pensioenregelingen van de BES-eilanden, Sint Maarten en Curaçao. De rechtsopvolger van het APNA (Curaçao) wordt een publiekrechtelijke rechtspersoon van het Land Curaçao.

Elk van deze drie pensioenfondsen heeft recht op een aandeel in de boedel van het APNA. Het in kaart brengen, de verdeling en afrekening van de boedel van het APNA over deze drie pensioenfondsen gebeurt volgens afspraken die tussen het Land de Nederlandse Antillen, Nederland, Curaçao en Sint Maarten zijn overeengekomen en vastgelegd in de "Onderlinge regeling rechtsopvolging en boedelscheiding APNA alsmede de rechtsopvolging van een aantal niet kapitaal gefinancierde pensioen(vervangende) verplichtingen van het Land de Nederlandse Antillen".

Verbonden partijen

De directie van het Algemeen Pensioenfonds van de Nederlandse Antillen is tevens belast met de directievoering van het Gouvernements Werkliedenpensioenfonds.

In 2009 heeft het APNA ANG 233.000 (2008: ANG 185.000) doorbelast aan het Gouvernements Werkliedenpensioenfonds wegens bijdrage in de beheerskosten.

De doorbelasting aan de CHB aan het Gouvernements Werkliedenpensioenfonds verloopt via de rekening-courantverhouding.

De bezoldiging van de directie van de groep is als volgt:

	2009 ANG	2008 ANG
Salarissen en Sociale lasten	1.006.224	995.162
Pensioenlasten	110.064	82.305

Actuariële Verklaring

Door Towers Watson is de financiële positie van het Algemeen Pensioenfonds van de Nederlandse Antillen per 31 december 2009 onderzocht.

De voorziening pensioenverplichtingen is vastgesteld met inachtneming van de in dit verslag vermelde actuariële grondslagen en veronderstellingen, die als geheel - naar ons oordeel - voldoende voorzichtig zijn. Op grond van ons onderzoek zijn wij van mening dat de voorziening pensioenverplichtingen een juist beeld geeft van de omvang van de per 31 december 2009 op het Pensioenfonds rustende verplichtingen.

De voorziening pensioenverplichtingen bedraagt ultimo 2009 ANG 4.121.194.000. De voorziening pensioenverplichtingen wordt ultimo 2009 niet gedekt door de in het pensioenfonds aanwezige middelen (inclusief de vorderingen). Er is sprake van een onderdekking.

De financiële positie van het fonds is hiermee onvoldoende.

Apeldoorn, 3 maart 2011

TOWERS WATSON

René de Vries AAG

Controle Verklaring



CONTROLEVERKLARING VAN DE ONAFHANKELIJKE ACCOUNTANT

Aan het bestuur van Algemeen Pensioenfonds van de Nederlandse Antillen

Referentie: 133769/2110544

Bijgesloten verkort jaarverslag, bestaande uit de geconsolideerde balans per 31 december 2009, het geconsolideerd overzicht van gerealiseerde en niet gerealiseerde resultaten en het geconsolideerd overzicht van de netto activa beschikbaar voor uitkeringen over 2009 met bijbehorende toelichtingen, zijn ontleend aan de gecontroleerde geconsolideerde jaarrekening van Algemeen Pensioenfonds van de Nederlandse Antillen per 31 december 2009. Wij hebben een goedkeurend oordeel verstrekt bij die geconsolideerde jaarrekening in onze controleverklaring van 22 december 2010. Desbetreffende geconsolideerde jaarrekening en het verkort jaarverslag daarvan, bevatten geen weergave van gebeurtenissen die hebben plaatsgevonden sinds de datum van onze controleverklaring van 22 december 2010.

Het verkort jaarverslag bevat niet alle toelichtingen die zijn vereist op basis van de International Financial Reporting Standards. Het kennismaken van het verkort jaarverslag kan derhalve niet in de plaats treden van het kennismaken van de gecontroleerde geconsolideerde jaarrekening van Algemeen Pensioenfonds van de Nederlandse Antillen.

Verantwoordelijkheid van het bestuur

Het bestuur is verantwoordelijk voor het verkorte van de gecontroleerde geconsolideerde jaarrekening per 31 december 2009 en het opstellen van het verkort jaarverslag.

Verantwoordelijkheid van de accountant

Onze verantwoordelijkheid is het geven van een oordeel over het verkort jaarverslag op basis van onze werkzaamheden, uitgevoerd in overeenstemming met in Nederland algemeen aanvaarde controlestandaarden, waaronder de Nederlandse Standaard 810, "Opdrachten om te rapporteren betreffende samengevatte financiële overzichten".

Oordeel

Naar ons oordeel is het verkort jaarverslag in alle van materieel zijnde aspecten consistent met de gecontroleerde geconsolideerde jaarrekening van Algemeen Pensioenfonds van de Nederlandse Antillen over het boekjaar eindigende op 31 december 2009.

Curacao, 8 augustus 2011
PricewaterhouseCoopers Curacao

Gerald Stacie



Strandje Marie Pampun
© John Dohmen

5. Hoofdlijnen pensioenregeling

Iedere werknemer die op of na 1 januari 1998 in dienst treedt bij de overheid, neemt op enkele wettelijke uitzonderingen na deel aan de nieuwe pensioenregeling. Ook werknemers die in dienst treden bij een instelling die een hechte financiële band heeft met de overheid, zoals overheids-nv's en -stichtingen, en die bij landsbesluit of eilandsbesluit zijn aangewezen als rechtspersoon waarvan het personeel onder de werking van de Pensioenlandsverordening overheidsdienaren valt, nemen hieraan deel.

Deelgenoten aan de nieuwe pensioenregeling c.q. hun nabestaanden hebben recht op het volgende pakket:

- Ouderdomspensioen (pensioenleeftijd 60 jaar)
- Invaliditeitspensioen
- Nabestaandenpensioen
- Wezenpensioen

Deelgenoten die jonger zijn dan 25 jaar, hebben hetzelfde pakket, met uitzondering van het ouderdomspensioen. Bij overlijden hebben hun nabestaanden recht op nabestaandenpensioen en wezenpensioen. Bij arbeidsongeschiktheid wordt een invaliditeitspensioen uitgekeerd. De dienstjaren tot de 25ste verjaardag tellen niet mee bij de berekening van het ouderdomspensioen.

Het APNA-pensioenpakket is niet het enige pensioeninkomen dat een deelgenoot krijgt. Zo krijgt bijvoorbeeld iedere ingezetene die 60 jaar wordt, een wettelijk pensioen op basis van de Landsverordening Algemene Ouderdomsverzekering, de AOV. Ook voor de weduwen, weduwnaars en wezen bestaat een dergelijke volksverzekering: de Algemene Weduwen en Wezenverzekering (AWW). De APNA-pensioenen zijn dus een aanvulling op deze wettelijke uitkeringen die door de Sociale Verzekeringsbank worden verstrekt. Niet voor niets heet het APNA-pensioen dan ook een aanvullend pensioen: het geeft een aanvulling op het wettelijke basispensioen.

De pensioenregeling is een gemitigeerde eindloonregeling, waarbij de pensioengrondslag wordt gevormd door de middelsom van de voorlaatste twee berekeningsgrondslagen (ambtelijk inkomen) te verminderen met de franchise. Het opbouwpercentage bedraagt 2% per jaar voor actieve deelgenoten die vanaf 1 januari 1998 in dienst zijn getreden en 2,5% voor de eerste 20 dienstjaren en 1,67% voor de volgende 10 dienstjaren voor de deelgenoten die vóór 1 januari 1998 in vaste pensioengerechtigde dienst waren.

Het nabestaandenpensioen (weduwen-/weduwnaarspensioen) bedraagt 70/100 en het wezenpensioen 14/100 van het bereikbare eigen pensioen.

De pensioenleeftijd is per 1 januari 1996 verhoogd van 55 naar 60 jaar. Voor deelgenoten van wie de pensioenaanspraken voor 1 januari 1996 premievrij zijn geworden, blijft de pensioenleeftijd van 55 jaar gelden.

Via het overgangsrecht zijn enige belangrijke bepalingen van de Pensioenverordening Burgerlijke Landsdienaren 1938 van kracht gebleven voor personen die reeds vóór 1 januari 1998 deelgenoot van het fonds waren en dat onafgebroken blijven tot het bereiken van de pensioengerechtigde leeftijd of ontslag met uitzicht op pensioen.

Die bepalingen betreffen een 30-jarige pensioenopbouw van 2,5% gedurende de eerste 20 jaar en 1,67% in de laatste 10 jaar, wat een maximumpensioen betekent van 66,67% van de pensioengrondslag. De aanvulling tot de toegezegde 70% geschiedt door middel van de duurtetoeslag, die ten laste komt van de laatste werkgever. Ook voor deze personen is de pensioengerechtigde leeftijd 60 jaar.

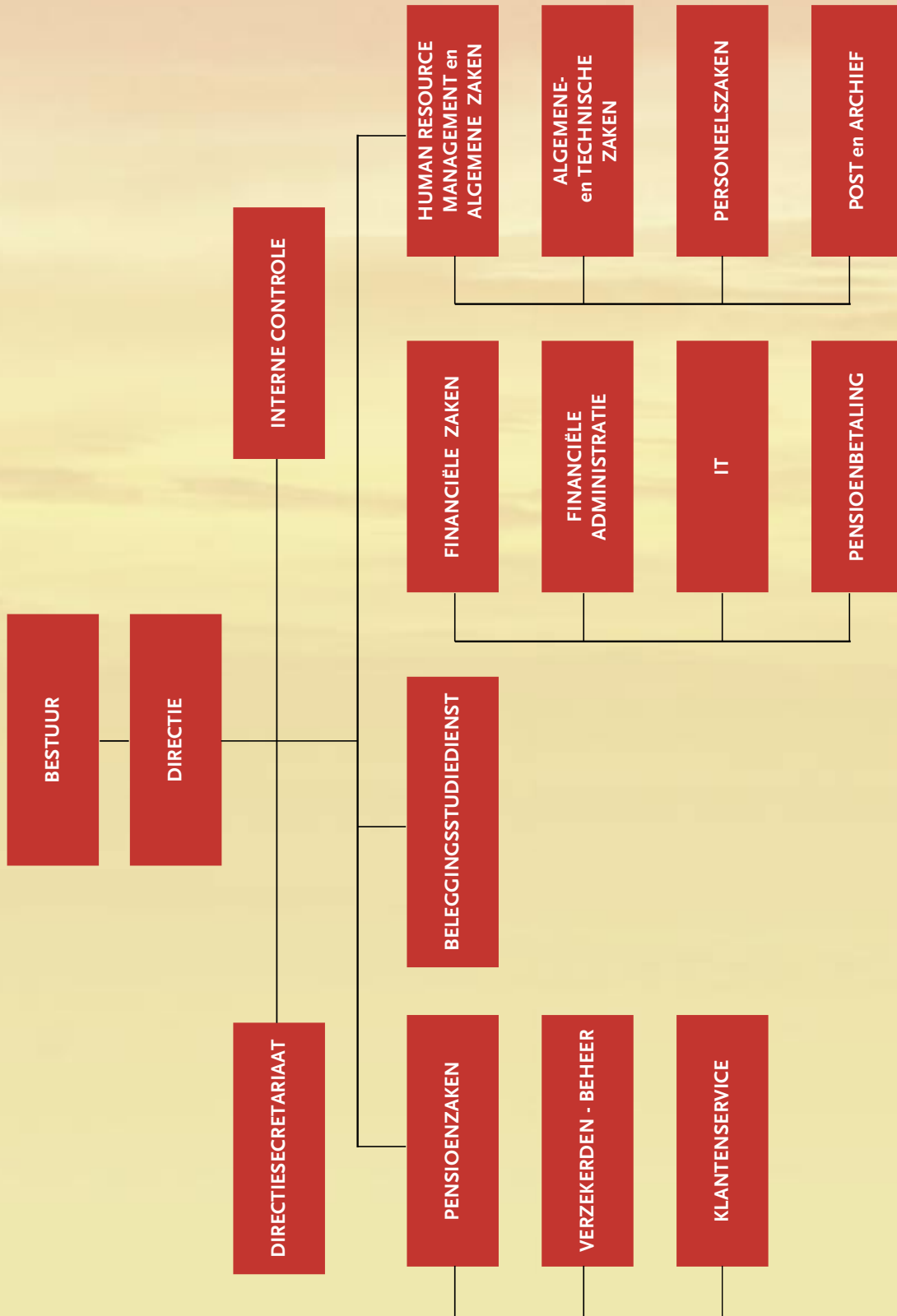
Overzicht Aangesloten Lichamen

1. A.L.M.
2. Algemeen Pensioenfonds
3. Algemene Rekenkamer
4. Analytisch Diagnostisch Centrum
5. Autobusbedrijf Curacao NV (A.B.C.)
6. Bank van de Nederlandse Antillen
7. Bonaire International Airport NV (BIA)
8. Bureau for Intellectual Property
9. Bureau Telecommunicatie en Post v/d N.A.
10. Bureau Ziektekosten Voorziening (BZV)
11. Centrale Hypotheekbank NV
12. CORE NV
13. Cur. Tour. Dev. Found. (C.T.D.F.)
14. Curaçao Airport Partners
15. Curaçao Emergency Medical Services
16. Curaçao Pilots Organisation NV (C.P.O.)
17. Curaçao Ports Authority (C.P.A.)
18. Curinde NV
19. Curinta NV
20. Eilandgebied Bonaire
21. Eilandgebied Curaçao
22. Eilandgebied Saba
23. Eilandgebied Sint Eustatius
24. Eilandgebied Sint Maarten
25. Feffik

26. Fondo Garantia pa Bibienda Korsou
27. Fund.pa Inovashon di Enseñansa di Kòrsou
28. Fundashon Kas di Kultura
29. Fundashon Perspektiva i Sosten Integral
30. Fundashon Planifikashon di Idioma (FPI)
31. Fundashon Tayer Soshal
32. Fundashon Wega di Number Bonaire
33. Fundashon Wega di Number Kòrsou
34. Giro N.V.
35. Hato Airport Fire & Rescue Services
36. Hato Area Developm.Company (HADCO)
37. I.P.S.O.
38. Aqualectra/K.A.E. NV
39. Kabinet van de Gouverneur
40. Aqualectra/Kodela NV
41. Kompania di Tou Kòrsou (K.T.K.)
42. Korpodeko
43. Land Nederlandse Antillen
44. Landsloterij NA
45. Monumentenfonds
46. Netherlands Antilles Air Traffic Control
47. Nieuwe Post N.A. NV
48. Openbare Leeszaal en Bibliotheek
49. POST NV
50. Postspaarbank v/d Nederlandse Antillen
51. Princess Juliana Airport

52. Refneria di Kòrsou NV
53. Selibon Bonaire
54. Selikor NV
55. Sentro pa Guia Edukashonal
56. Serv.di Deporte i di Rekreasjon Korsou
57. Sint Maarten Ports Authority NV
58. Sociale verzekeringsbank
59. St. Alg. Psych Ziekenh. Dr. D.R. Capriles
60. St. Kadasterwezen & Openb. Registers Curaçao
61. St. Overheids Acc. Bur. (S.O.A.B.)
62. Stichting ARBO Consult
63. Stichting Belastingaccountantsbureau (BAB)
64. Stichting CARMABI
65. Stichting Gaming Control Board
66. Stichting Philipsburg Jubilee Library
67. Stichting Studie Financiering
68. Stichting Vishon Kòrsou
69. STIRANA Stich. Rampenbestrijding
70. Telbo N.V. Bonaire
71. Telem Sint Maarten
72. Tourism Corporation Bonaire
73. Universiteit van de Ned. Ant.
74. UTS N.V./ANTELECOM
75. UTS N.V./SETEL
76. Vertegenw.van Nederland NA

Organisatiestructuur APNA



Verklarende woordenlijst

Asset Liability

Management(ALM) Het integrale beheer van beleggingen en verplichtingen met als doel beleggingen optimaal op de verplichtingen af te stemmen.

Dekkingsgraad Het beschikbare vermogen als percentage van de contante waarde van de opgebouwde pensioenverplichtingen en daarmee een maatstaf voor de financiële positie van het fonds op balansdatum.

Pensioenvermogen Dat gedeelte van het vermogen dat niet is toe te rekenen aan schulden en voorzieningen anders dan de voorziening pensioenverplichtingen onder aftrek van de beleggingsreserve.

Rendement De som van directe en indirecte beleggingsopbrengsten op basis van de bij het fonds gehanteerde grondslagen voor waardering en resultaatbepaling, uitgedrukt in een percentage van het belegde vermogen.

Franchise Het gedeelte van het jaarinkomen dat niet meetelt voor het pensioen, omdat de AOV dit voor haar rekening neemt. De franchise is gelijk aan 12 maal 10/7 maal de maandelijkse AOV-uitkering.

Pensioengrondslag Salaris minus franchise



Tuin Landhuis Sabana
© Dirk Ooms